

## 6/2001. (III. 19.) GM rendelet

### a mérőeszközökről és azok mérésügyi ellenőrzéséről

A mérésügyről szóló 1991. évi XLV. törvény végrehajtásáról rendelkező 127/1991. (X. 9.) Korm. rendelet (a továbbiakban: Korm. rendelet) 15. §-ában kapott felhatalmazás alapján az alábbiakat rendelem el:

**1. § (1)** E rendelet hatálya azokra a gazdálkodó szervezetekre [Ptk. 685. § c) pont], illetve külföldi székhelyű vállalkozások magyarországi fióktelepeire és kereskedelmi képviselőire terjed ki (a továbbiakban együtt: gyártó), amelyek a mérésügyről szóló 1991. évi XLV. törvény szerinti joghatással járó mérésre szolgáló és az európai közösségi jogszabályokban szabályozott mérőeszközöket (a továbbiakban: mérőeszköz) gyártanak vagy forgalmazznak.

**(2)** E rendelet hatálya nem terjed ki

**a)** az európai közösségi jog által nem szabályozott, vagy a nem-automatikus működésű mérlegek méréstechnikai követelményeiről és megfelelőségének tanúsításáról szóló külön jogszabály hatálya alá tartozó mérőeszközre és az azzal kapcsolatos mérésügyi tevékenységre (EK típusvizsgálat, EK első hitelesítés, EK egyedi hitelesítés, EK felüyelet);

**b)** az Európai Unió tagállamai nemzeti joga alapján kiállított hitelesítési engedélyen alapuló nemzeti első hitelesítésre.

**2. § (1)** E rendelet alkalmazásában

**a) típusjóváhagyási engedély:** a hitelesítésre jogosult szervezet (a továbbiakban: hitelesítő szervezet) által elvégzett típusvizsgálati eljárás alapján kiállított - a típusjóváhagyási jelet is meghatározó - hitelesítési engedély annak igazolására, hogy a mérőeszköz megfelel az adott mérőeszközre vonatkozó jogszabály előírásainak;

**b) hitelesítés:** a mérésügyről szóló 1991. évi XLV. törvény és a végrehajtásáról szóló 127/1991. (X. 9.) Korm. rendeletben szabályozott eljárás;

**c) ellenőrző hatóság:** a külön jogszabály alapján a mérőeszköznek a fogyasztók számára történő forgalmazásával kapcsolatos ügyekben a Fogyasztóvédelmi Főfelügyelőség és megyei fogyasztóvédelmi felügyelőségek, üzembe helyezéssel és az üzemeltetéssel kapcsolatos ügyekben a mérésügyi hatóság.

(2) E rendeletben alkalmazott minden egyéb mérésügyi tárgyú fogalom megegyezik az (1) bekezdés **b)** pontjában hivatkozott mérésügyi jogszabályokban használt fogalmakkal.

**3. § (1)** E rendelet 1. §-ában meghatározott mérőeszköz akkor hozható forgalomba, helyezhető üzembe vagy tartható használatra kész állapotban, ha

**a)** megfelel az adott mérőeszközre vonatkozó jogszabályokban, szabványokban, nemzetközi mérésügyi szervezetek ajánlásaiban meghatározott alapvető méréstechnikai követelményeknek, és

**b)** rendelkezik típusjóváhagyási engedéllyel és e rendelet *mellékletének* 1. pontjában meghatározott típusjóváhagyási jellel,

**c)** el van látva e rendelet *mellékletének* 5. pontja szerint az első hitelesítést tanúsító jellel (a továbbiakban: első hitelesítési jel), ha az adott mérőeszköztípusra első hitelesítés van előírva.

(2) Forgalomba hozatal előtt a gyártó gondoskodik arról, hogy

**a)** az 1. § hatálya alá tartozó mérőeszközt ellássa az (1) bekezdés **b)** pontjában meghatározott típusjóváhagyási jellel,

**b)** a hitelesítő szervezet ellássa az (1) bekezdés **c)** pontjában meghatározott első hitelesítési jellel.

(3) Az első hitelesítési jelet hordozó mérőeszköz a jel felhelyezésének évét követő év végéig hozható forgalomba, helyezhető üzembe.

**4. §** A mérőeszköz alapvető méréstechnikai követelményeknek való megfelelősége tanúsításának érdekében a gyártó

**a)** típusvizsgálati eljárást,

**b)** hitelesítési eljárást, vagy

**c)** egyedi hitelesítést

kezdemenyez.

### *Típusvizsgálati eljárás*

**5. § (1)** A gyártónak típusvizsgálati eljárást kell kezdeményeznie, ha adott mérőeszköztípusra azt jogszabály előírja.

(2) A kérelem tartalmazza:

- a) a gyártó megnevezését, székhelyét;
- b) a mérőeszköz rendeltetését;
- c) a mérőeszköz kereskedelmi megnevezését, ha van ilyen, vagy a típust;
- d) a mérőeszközhöz vonatkozó tervdokumentációt.

(3) A tervdokumentáció az értékelés szempontjából lényeges, a mérőeszköz szerkezetére, gyártására és működésére vonatkozó dokumentumokat tartalmazza, így különösen:

- a) a mérőeszköz általános leírását;
- b) az alkatrészek, részegységek vázlatrajzát, az áramkörök konstrukciós terveit, a gyártási, összeállítási és kapcsolási rajzokat;
- c) a mérőeszköz működésének és dokumentációjának megértéséhez szükséges leírásokat és magyarázatokat;
- d) az alkalmazott szabványok jegyzékét és azon megoldások leírását, amelyek eltérnek a szabványok követelményeitől;
- e) a tervezési számítások és vizsgálatok eredményeit;
- f) a mérőeszközhöz készített vizsgálati jegyzőkönyveket;
- g) a beépített alkatrészek, részegységek vizsgálati adatait.

(4) A gyártó a típusmintát a hitelesítő szervezet rendelkezésére bocsátja. A hitelesítő szervezet a típusminta több példányát is bekérheti. Egy típusminta több típusváltozatot is reprezentálhat, ha a változatok megfelelőségéről a típusminta vizsgálatával meg lehet győződni.

**6. § (1)** A hitelesítő szervezet vizsgálata a mérőeszköz rendeltetészerű használati feltételek szerinti teljes működésére kiterjed. Ezen feltételek mellett a mérőeszköznek meg kell őriznie mérési jellemzőit. A vizsgálat történhet a hitelesítő szervezet laboratóriumában, más feljogosított laboratóriumban, a gyártás, az üzembe helyezés helyszínén.


(2) Amennyiben a típusminta mérési jellemzői részletesen ismertek, úgy a hitelesítő szervezet vizsgálata csak a gyártó által benyújtott dokumentumokra terjed ki.


(3) A hitelesítő szervezet igényelheti, hogy a kérelmező bocsássa rendelkezésére a vizsgálatokhoz szükséges etalonokat, eszközöket és kiegészítő személyzetet.


**7. § (1)** A tervdokumentáció alapján a hitelesítő szervezet megvizsgálja, hogy a típusminta a tervdokumentációval egyezően került-e legyártásra.


(2) Szabvány alkalmazása esetén a hitelesítő szervezet a típusmintán elvégzi a szükséges ellenőrzéseket és vizsgálatokat annak megállapítására, hogy a gyártó betartotta-e a szabványban meghatározott előírásokat.


(3) Szabvány hiányában vagy szabvány részleges alkalmazása esetén a hitelesítő szervezet a típusmintán elvégzi a szükséges ellenőrzést és vizsgálatot annak megállapítására, hogy a gyártó által választott megoldások megfelelnek-e az adott mérőeszközhöz vonatkozó méréstechnikai követelményeknek.


 **8. § (1)** A típusvizsgálati eljárás során a hitelesítő szervezet a vizsgálatot követően igazolja, hogy a típusminta megfelel a gyártó által megadott műszaki adatoknak, valamint az adott mérőeszközhöz vonatkozó jogszabály előírásainak, majd típusjóváahagyási engedélyt állít ki, amelyben meghatározza a melléklet 1. pontja szerinti típusjóváahagyási jelölésbe írt azonosító adatokat is. Amennyiben a típusminta a követelményeknek nem felel meg, a hitelesítő szervezet az indokok részletes megjelölésével a típusjóváahagyási engedély kiadását elutasítja.

 (2) A hitelesítő szervezet szükség esetén a jóváhagyott műszertípus mintapéldányának, a műszer alkatrészeinek, makettjének vagy rajzainak a letétbe helyezését igényelheti, és ezt a típusjóváahagyási engedélyben is feltünteti.

 (3) A gyártó csak a típusjóváahagyási engedély szerinti típusmintával egyező és a méréstechnikai követelményeknek megfelelő mérőeszközein tüntetheti fel a típusjóváahagyási jelölést.

 **9. § (1)** A típusjóváahagyási engedély tartalmazza a típusvizsgálat eredményét, érvényességének feltételeit, a típusminta azonosításához szükséges adatokat és a mérőeszköz működési leírását. A kapcsolódó tervdokumentáció, továbbá a részlet- és összeállítási rajzok annak mellékleteit képezik.

 (2) Amennyiben a gyártó a típusjóváahagyási engedéllyel rendelkező mérőeszközön olyan változtatást végez, amely annak méréstechnikai jellemzőit módosítja, úgy a módosított tervdokumentációt meg kell küldenie a hitelesítő szervezetnek. A hitelesítő szervezet a változtatást megvizsgálja, és megfelelőség esetén típusjóváahagyási engedély módosítást állít ki, vagy dönt a típusvizsgálati eljárás lefolytatásának szükségességéről.

 (3) A típusjóváahagyási engedély alapján a mérőeszköz első hitelesítésre bocsátható, illetve, ha az első hitelesítés az adott mérőeszköztípusra nincs előírva, úgy forgalomba hozható és használatba vehető. Ha a mérőeszközhöz vonatkozó jogszabály az adott típusnál nem ír elő típusjóváahagyási engedélyt, akkor az adott típus közvetlenül bocsátható első hitelesítésre.

☞ (4) A típusjóváahagyási engedély a 11. § (1) bekezdésének *a*) pontjában meghatározottak kivételével a kiadásától számított 10 évig érvényes, azonban az a gyártó kérelmére további 10 évre meghosszabbítható.

☞ **10. §** A hitelesítésre jogosult szervezet a típusjóváahagyási engedélyt visszavonhatja, ha  
*a*) azok a mérőeszközök, amelyekre az engedélyt kiadta, nem felelnek meg a jóváhagyott típusnak vagy az adott típusra vonatkozó jogszabályoknak;

☞ *b*) ha a típusjóváahagyási engedélyben rögzített vagy jogszabályban előírt mérésügyi követelmények egyéb okból nem teljesülnek.

☞ **11. §** (1) A hitelesítő szervezet a típusjóváahagyási engedély kiadása során:

*a*) 10 évnél rövidebb időtartamra korlátozhatja az érvényességet;

*b*) korlátozhatja a jóváhagyható mérőeszközök számát;

*c*) a gyártó felé bejelentési kötelezettséget írhat elő az üzembe helyezés helyéről;

*d*) korlátozhatja a mérőeszköz használatát.

(2) Az (1) bekezdésben írt korlátozás olyan új műszaki megoldás esetén alkalmazható, amely az adott típusra vonatkozó kötelező előírásokban nem szerepel, de a mérőeszköz legnagyobb megengedett hibája ekkor sem haladja meg a rá vonatkozó kötelező előírásokban megjelölt mértéket. Ebben az esetben a gyártó köteles a mérőeszközön a melléklet 2. pontja szerinti jelet elhelyezni.

☞ **12. §** Amennyiben az adott mérőeszköztípusra a típusjóváahagyási engedély nem kötelező, úgy a gyártó a mérőeszközön elhelyezheti a melléklet 3. pontja szerinti jelet.

### ☞ *Első hitelesítés*

☞ **13. §** (1) Az első hitelesítés során a hitelesítő szervezet megvizsgálja és tanúsítja, hogy az eljárásával ellenőrzött mérőeszköz megfelel a típusjóváahagyási engedély szerinti típusmintának és a méréstechnikai követelményeknek.

(2) A hitelesítő szervezet vizsgálata elsősorban a következőkre irányul:

*a*) a mérési jellemzők;

*b*) a legnagyobb megengedett hiba;

*c*) a mérési jellemzők változatlanlansága szokványos használati feltételek esetén;

*d*) az előírt feliratok, jelek, a hitelesítési bélyeg megléte és helyes elhelyezése.

☞ (3) A hitelesítő szervezet a megfelelőnek ítélt mérőeszközre felhelyezi a melléklet 5. pontjában megadott jeleket vagy - amennyiben ez nem lehetséges - a mérőeszközről hitelesítési bizonyítványt állít ki.

(4) A hitelesítő szervezet a hitelesítés során is igényelheti, hogy a kérelmező bocsássa rendelkezésére a vizsgálathoz szükséges etalonokat, eszközöket és kisegítő személyzetet.

☞ **14. §** Amennyiben a típusjóváahagyási engedéllyel rendelkező mérőeszköz első hitelesítése nem kötelező a rá vonatkozó külön jogszabály szerint, úgy a jóváhagyott típusnak megfelelő minden eszközön a gyártó elhelyezheti a melléklet 4. pontja szerinti jelet.

### *Egyedi mérőeszköz hitelesítése*

**15. §** (1) Az egyedi vagy különleges felhasználásra gyártott mérőeszköz vizsgálata során a gyártónak nyilatkoznia kell arról, hogy a mérőeszköz megfelel a méréstechnikai követelményeknek és a rendeltetésszerű használatra alkalmas.

(2) A hitelesítéshez a gyártónak a mérőeszköz tervdokumentációját a hitelesítő szervezet rendelkezésére kell bocsátania.

(3) A hitelesítő szervezet megvizsgálja, hogy a mérőeszköz a méréstechnikai követelményeknek megfelel-e. Megfelelőség esetén hitelesítési bizonyítványt állít ki.

### *A mérőeszközön elhelyezhető jelölések*

☞ **16. §** (1) A rendelet melléklete szerinti jelöléseket jól láthatóan, egyértelműen és maradandó módon, a külön jogszabályban meghatározottak szerint kell elhelyezni a mérőeszközön.

(2) A mérőeszközön nem helyezhető el a mellékletben meghatározott jelölésekkel összetéveszthető egyéb jelölés.

### *Ellenőrzés*

17. § Az e rendelet szerinti előírások betartását a külön jogszabályban meghatározott hatóság jogosult ellenőrizni és a jogszabályi felhatalmazás alapján a szükséges intézkedéseket megtenni.

### ***Záró rendelkezések***

18. § (1) Ez a rendelet a Magyar Köztársaság Európai Unióhoz történő csatlakozásáról szóló nemzetközi szerződést kihirdető törvény hatálybalépésének napján lép hatályba.

(2) E rendelet a Magyar Köztársaság és az Európai Közösségek és azok tagállamai között társulás létesítéséről szóló, Brüsszelben, 1991. december 16-án aláírt Európai Megállapodás tárgykörében, a Megállapodást kihirdető 1994. évi I. törvény 3. §-ával összhangban az Európai Közösségek Tanácsának a tagállamoknak a mérőeszközökre és a mérésügyi vizsgáló módszerekre vonatkozó jogszabályai összehangolásáról szóló 71/316/EGK irányelvvel (módosította a Tanács 83/575/EGK irányelve) összeegyeztethető szabályozást tartalmaz.

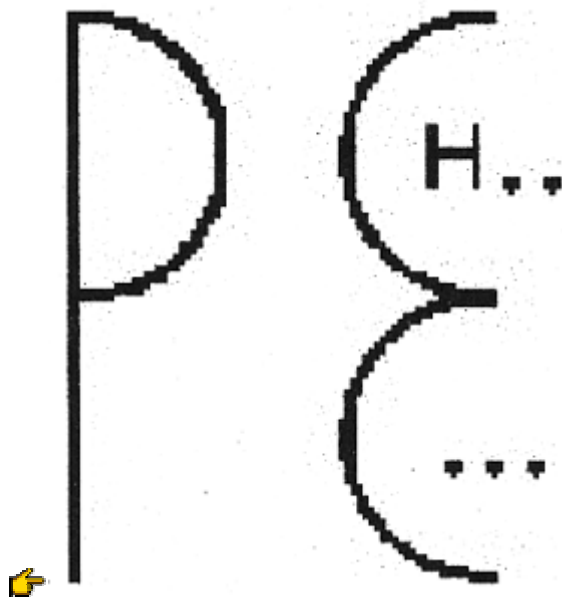
### ***☞ Melléklet a 6/2001. (III. 19.) GM rendelethez***

#### ***☞ Típusjóváhagyási jelölések***

☞ 1. A típusjóváhagyási jel stilizált E betű, amely felső részében a jóváhagyó ország betűjelét és a kiadás évének utolsó két számjegyét, alsó részén pedig a jóváhagyást kiadó hitelesítő szervezet által meghatározott azonosító adatot tartalmaz.



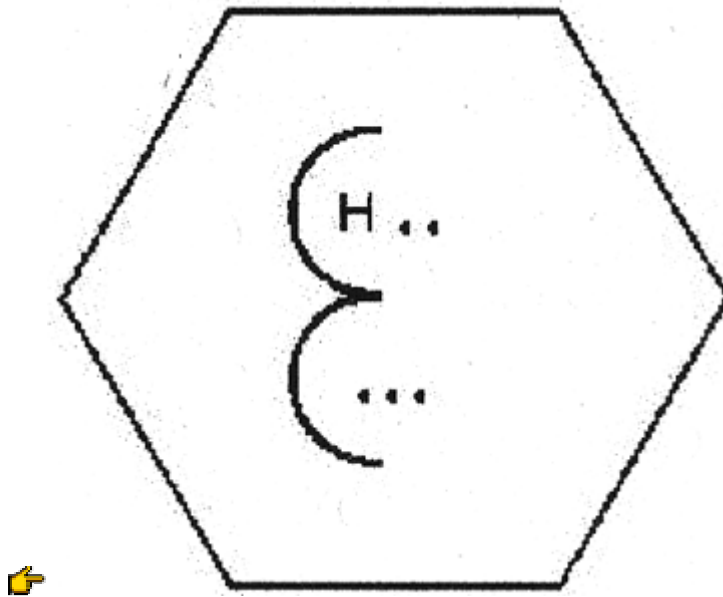
☞ 2. A korlátozott típusjóváhagyás esetén a stilizált E betűvel azonos méretű P betűt kell a stilizált E betű előtt elhelyezni.



☞ 3. A rendelet 12. §-ának alkalmazása esetén a mérőeszközön elhelyezhető jelölés azonos az 1. pont szerinti stilizált E jellel, azzal az eltéréssel, hogy a függőleges tengelye körül szimmetrikusan el van fordítva.



☞ 4. A rendelet 14. §-ának alkalmazása esetén a mérőeszközön elhelyezhető jelölés azonos az 1. pont szerinti jellel, azzal az eltéréssel, hogy a stilizált E betű hatszögbe van foglalva.



☞ *Az első-hitelesítési jel*

☞ 5. Az első-hitelesítési jel két részből áll:

☞ 5.1. Az első részt a következőket tartalmazó kis „e” betű alkotja:

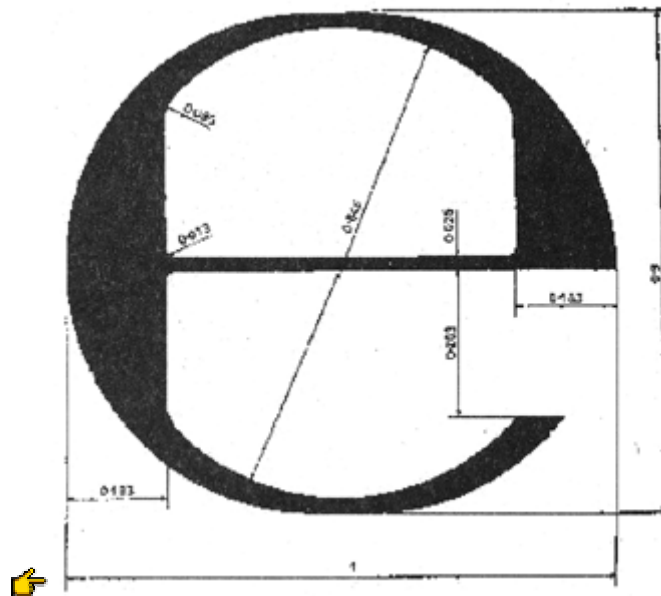
☞ - az „e” felső, zárt részében az első hitelesítés helyéül szolgáló ország megkülönböztető nagy nyomtatott, meghatározott karakterű betűjele (Magyarország esetében - „H”),

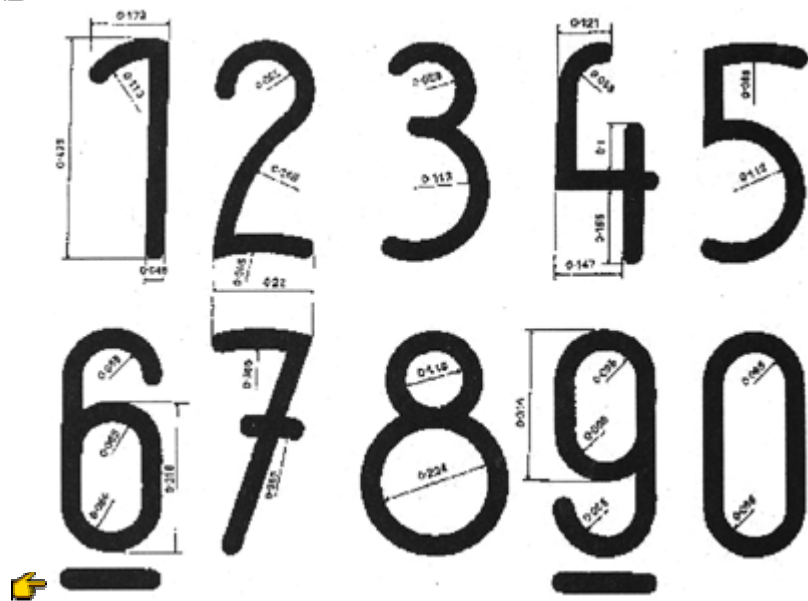
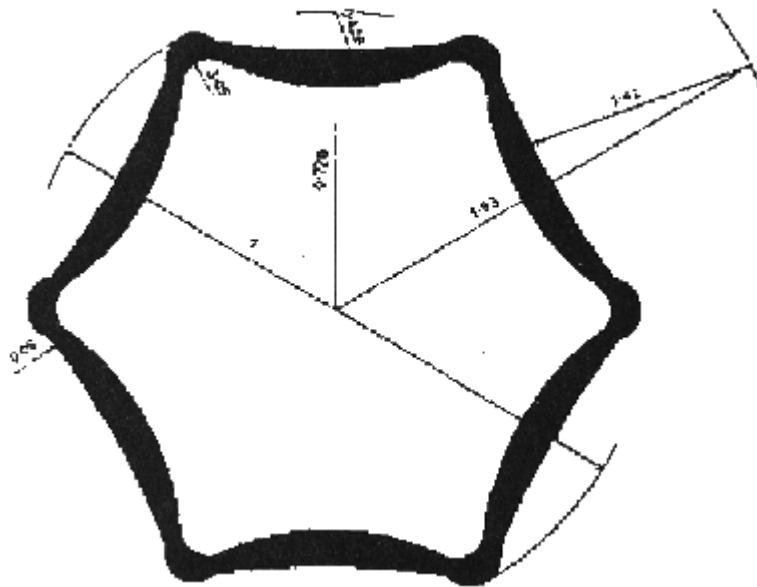
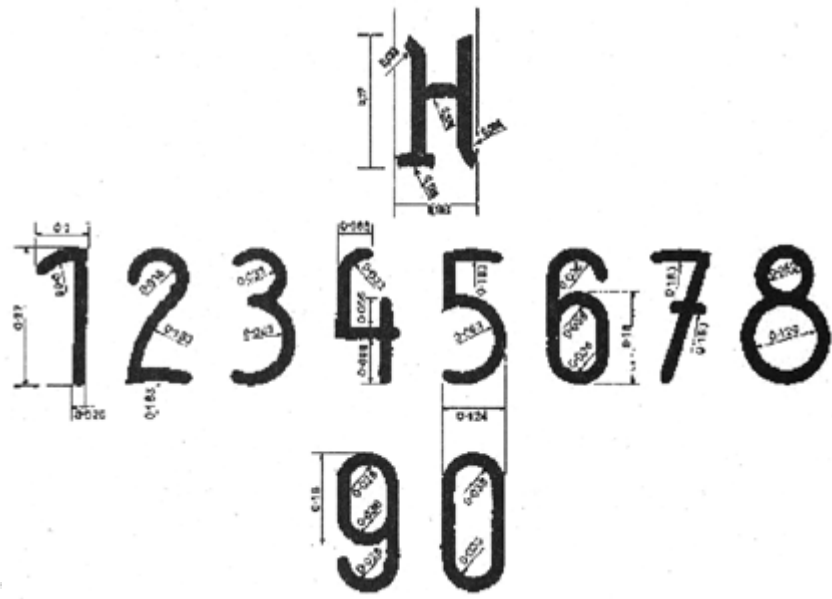
☞ - az „e” alsó részében a hitelesítést végző ügyintéző vagy szervezet meghatározott karakterű azonosító száma.

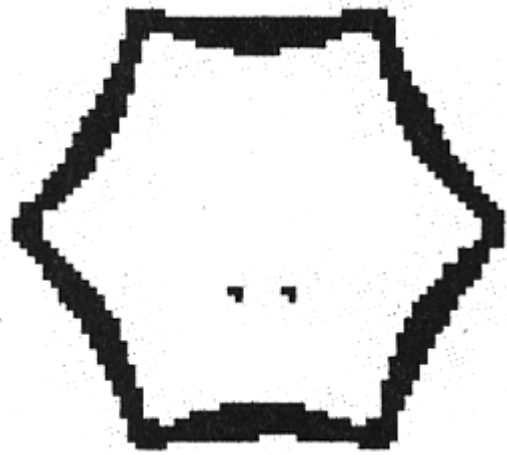
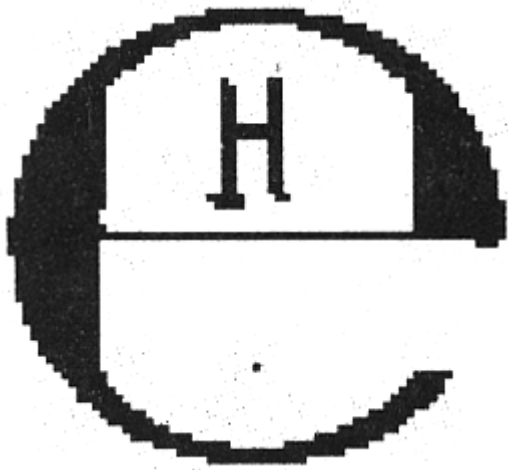
☞ 5.2. A második részt a hitelesítés évének két utolsó, meghatározott karakterű számjegye alkotja meghatározott karakterű hatszögbe foglalva.

☞ A rajzokon megadott méretek relatív számértékek; a kis „e” betűt és a hatszöget befoglaló körök átmérőjének függvényei.

☞ A befoglaló körök átmérője 1,6 mm, 3,2 mm, 6,3 mm vagy 12,5 mm.







---